

# المملكة العربية السعودية

## وزارة التعليم



## كلية العلوم الإدارية

### دليل الطالب الإرشادي في برامج

### الدراسات العليا

١٤٤١-١٤٤٢

## كلمة سعادة عميد الكلية

السادة طلاب وطالبات برامج الماجستير التنفيذية والمهنية

السلام عليكم ورحمة الله وبركاته،

مع انطلاق أول فصل دراسي لأربعة برامج دراسات عليا تنفيذية ومهنية، يطيب لي الترحيب بكم في كلية العلوم الإدارية، وتهنئكم بالقبول في مرحلة الدراسات العليا. تشرفت الكلية بنجاح مرحلة القبول والتسجيل في برامجها، حيث كانت أعداد المتقدمين كبيرة، وكنتم الأفضل بين المتقدمين فحصدتم نتيجة تميزكم. وثقتنا فيكم كبيرة بأن يستمر تميزكم في دراستكم وتحصيلكم العلمي في قادم الأيام.

لقد عملت الجامعة ومنذ سنتين على استحداث هذه البرامج النوعية، واعتماد تصنيفها بوزارة الموارد البشرية، ولديها تطلعات بحثية وعلمية كبيرة، تسعى لتحقيقها على أيديكم، ونعدكم في الكلية بتسخير كل الإمكانيات، لتقديم تعليم بجودة عالية، ودعمكم بشكل دائم ومستمر حتى نهاية الرحلة، وسنحتفل سوياً بتحقيق الأهداف عند تخرجكم بإذن الله تعالى.

أرجو الله لكم النجاح الدائم

أخوكم سالم بن مسفر آل فابع

## كلمة سعادة مساعد وكيل الكلية للدراسات العليا والبحث العملي

إخواني وأخواتي طلاب وطالبات مرحلة الماجستير

السلام عليكم ورحمة الله وبركاته، أما بعد

أبارك لكم وصولكم إلى هذه المرحلة العلمية المهمة، سائلاً الله لكم التوفيق والسداد. ولا يسعني إلا أن أقول لكم أننا في وكالة الكلية للدراسات العليا والبحث العملي سنسعى تحت إشراف سعادة عميد الكلية ومشاركة الأقسام العلمية المعنية إلى أن تكون برامج الدراسات العليا المهنية والتنفيذية ذات درجة عالية من الجودة بما يحقق رؤية المملكة العربية السعودية "٢٠٣٠" التي تمثل إطاراً من خلاله يتم التحول إلى اقتصاد قائم على المعرفة، وستساعد هذه البرامج على تقليص الفجوة بين سوق العمل ومخرجات التعليم.

كما سيتم دعم طلاب وطالبات الدراسات العليا في المجالات الدراسية والبحثية من خلال توفير البيئة التعليمية والبحثية المناسبة. وللإسهام في تحقيق الأهداف المرجوة، يسعدنا أن نضع بين أيديكم هذا الدليل الإرشادي لخدمتكم.

سانلاً الله العلي القدير أن يوفقنا جميعاً لخدمة هذا الوطن الغالي.

والسلام عليكم ورحمة الله وبركاته،

د. يعقوب ناصر الدريويش

## ماجستير إدارة الأعمال التنفيذي

### نبذة عن البرنامج

يعد هذا البرنامج من أهم البرامج التي تلقى إقبالاً كبيراً من المديرين ورجال الأعمال والموظفين والخريجين من مختلف التخصصات الأكاديمية، ويمثل هذا البرنامج خطوة مهمة للطالب الذي يجتازه في مساره المهني والوظيفي.

### رسالة البرنامج:

إعداد خريجين مؤهلين بدرجة الماجستير في إدارة الأعمال التنفيذي وتزويدهم بالمعارف والمهارات والقدرات بما يمكنهم من إدارة منظماتهم بمهنية عالية تساهم في تحقيق النجاح والتميز وفقاً للمبادئ الإسلامية.

### أهداف البرنامج:

1. تزويد الدارس بالمعارف والمفاهيم الإدارية الصحيحة في مجال إدارة الأعمال.
2. إكساب الدارس مهارات تطوير الأداء وحل المشكلات في مجال إدارة الأعمال.
3. تطوير القدرات القيادية للدارس في مجال إدارة القطاعات الخاص والعام.
4. إكساب الدارس مهارات البحث والاستقصاء التطبيقي في مجال إدارة الأعمال.
5. تدريب الدارس على استخدام الوسائل والنماذج التطبيقية والبرمجيات العلمية الحديثة في مجال إدارة.

### تفاصيل البرنامج

مدة الدراسة في البرنامج: عامان موزعان على أربعة فصول دراسية. إجمالي عدد الوحدات الدراسية المعتمدة: ٤٥ وحدة. مسمى الدرجة العلمية الممنوحة: ماجستير إدارة الأعمال التنفيذي.

## شروط القبول

1. أن يكون المتقدم سعودياً أو حاصلاً على موافقة من جهة الاختصاص لغير السعوديين.
2. أن يكون المتقدم حاصلاً على الشهادة الجامعية من جامعة سعودية أو جامعة أخرى معترف بها من جهة الاختصاص.
3. أي شروط أخرى يراها القسم.

### المهن والوظائف التي يتم تأهيل الطلاب للعمل فيها

1. مدير تنفيذي بالإدارة الوسطى.
2. مدير تنفيذي بالإدارة العليا.
3. مدير إدارة.
4. مدير قطاع.
5. العمل في مؤسسات القطاعين الخاص والعام.
6. مدير مشروعات.

### للتواصل:

رئيس قسم إدارة الأعمال: د. فهد بن علي آل قماش.

الإيميل: [faalqammash@nu.edu.sa](mailto:faalqammash@nu.edu.sa)

منسق الدراسات العليا في القسم: د. بابر مبارك

الإيميل: [bmelsheikh@nu.edu.sa](mailto:bmelsheikh@nu.edu.sa)

منسقة الدراسات العليا في القسم: د. أماني علي عوض

الإيميل: [aaalate@nu.edu.sa](mailto:aaalate@nu.edu.sa)

## مقررات المستوى الأول

رمز المقرر	اسم المقرر	الساعات
٥١٠ دار-٣	نظم المعلومات الإدارية	٣
٥١٢ قسد-٣	الاقتصاد الإداري	٣
٥١٣ دار-٣	مناهج البحث والتحليل الكمي	٣
٥١٤ تسق-٣	التسويق المعاصر	٣

## مقررات المستوى الثاني

رمز المقرر	اسم المقرر	الساعات
٥٢١ حسب-٣	محاسبة إدارية وتكاليف	٣
٥٢٢ دار-٣	إدارة الموارد البشرية	٣
٥٢٣ دار-٣	إدارة العمليات والإنتاج	٣
٥٢٤ مال-٣	تمويل الشركات	٣

## مقررات المستوى الثالث

رمز المقرر	اسم المقرر	الساعات
٥٣١ دار-٣	الإدارة والسلوك التنظيمي	٣
٥٣٢ دار-٣	الريادة والابتكار	٣
٥٣٣ تسق-٣	التجارة الإلكترونية (اختياري)	٣
٥٣٤ دار-٣	إدارة المشروعات (اختياري)	٣

## مقررات المستوى الرابع

رمز المقرر	اسم المقرر	الساعات
٥٤١ دار-٣	إدارة الأعمال الدولية	٣
٥٤٩ دار-٣	الإدارة الاستراتيجية المتقدمة	٣
٥٤٣ دار-٣	المشروع البحثي	٣
٥٤٤ دار-٣	أخلاقيات الأعمال (اختياري)	٣
٥٤٥ دار-٣	دراسة الجدوى (اختياري)	٣

## الخطة الدراسية

## مقررات المستوى الأول

الساعات	اسم المقرر	رمز المقرر
٣	الإدارة العامة بين النظرية والتطبيق	٣-دا٥٠٠
٣	أساليب البحث العلمي	٣-دا٥٣٦
٣	التحليل الكمي في الإدارة العامة	٣-كمي٥٣٥

## مقررات المستوى الثاني

الساعات	اسم المقرر	رمز المقرر
٣	إدارة الموارد البشرية	٣-دا٥١٣
٣	السلوك التنظيمي	٣-دا٥٣٠
٣	المالية والموازنة العامة	٣-دا٥٤٠
٣	اتخاذ القرارات وحل المشكلات (اختياري)	٣-دا٥٦٥
	محاسبة إدارية وتكاليف (اختياري)	٣-حسب٥٢١
	اقتصاديات الإدارة (اختياري)	٣-قصد٥٠٣

## مقررات المستوى الثالث

الساعات	اسم المقرر	رمز المقرر
٣	إدارة المعلومات ودعم القرارات	٣-دا٥٤٢
٣	أخلاقيات الوظيفة العامة	٣-دا٥٤٤
٣	التطوير التنظيمي	٣-دا٥٤٥
٣	الخدمة المدنية والقانون الإداري	٣-دا٥٤٦

## مقررات المستوى الرابع

الساعات	اسم المقرر	رمز المقرر
٣	إدارة الأداء	٣-دا٥٤٨
٣	قضايا في إدارة الموارد البشرية	٣-دا٥٥٠
٣	مشروع بحث	٣-دا٥٩٩

## شروط القبول

١. أن يكون المتقدم سعودياً أو حاصلاً على موافقة من جهة الاختصاص لغير السعوديين.
٢. أن يكون المتقدم حاصلاً على الشهادة الجامعية من جامعة سعودية أو جامعة أخرى معترف بها من جهة الاختصاص.
٣. أي شروط أخرى يراها القسم.

## المهن والوظائف التي يتم تأهيل الطلاب للعمل فيها

١. إدارات القطاعات الحكومية كالوزارات والهيئات والجامعات.
٢. إدارات القطاعات الخاصة كالمصانع الكبيرة والمتوسطة.
٣. إدارة الموارد البشرية في المؤسسات العامة والخاصة.
٤. رؤساء الأقسام في الوظائف الإشرافية المتوسطة.
٥. الإدارات الصحية الحكومية والخاصة والمستشفيات.

## للتواصل:

رئيس قسم الإدارة العامة: د. حمد سعيد لسلوم

الايمل: [hlsaloom@nu.edu.sa](mailto:hlsaloom@nu.edu.sa)

منسق الدراسات العليا في القسم: د. أنس بابكر

الايمل: [abbabiker@nu.edu.sa](mailto:abbabiker@nu.edu.sa)

منسقة الدراسات العليا في القسم: د. عزة زهران

الايمل: [agzahran@nu.edu.sa](mailto:agzahran@nu.edu.sa)

## الماجستير التنفيذي في

## إدارة الموارد البشرية

### نبذة عن البرنامج

يعتبر برنامج الماجستير التنفيذي في إدارة الموارد البشرية من البرامج المهمة التي تم إنشاؤها ليوافق تأهيل وتدريب عالي في إدارة الموارد البشرية بما يحقق رؤية ٢٠٣٠ واستراتيجيات جامعة نجران.

### رسالة البرنامج:

تطوير القدرات في مجال إدارة الموارد البشرية من خلال تقديم تعليم وتعلم يطبق الوسائل التقنية ويلبي احتياجات المجتمع وسوق العمل والتنمية المستدامة.

### أهداف البرنامج:

١. توفير تدريب تأهيلي وتحويلي عالي في مجال إدارة الموارد البشرية للعاملين في القطاعين العام والخاص.
٢. التحسين المستمر في مستوى المختصين في الموارد البشرية في المستويين المحلي والوطني والإقليمي.
٣. إكساب الطلاب والطالبات القدرات والمهارات ونواتج التعلم التي تمكنهم من دخول سوق العمل.

### تفاصيل البرنامج

مدة الدراسة في البرنامج: عامان موزعان على أربعة فصول دراسية.

إجمالي عدد الوحدات الدراسية المعتمدة: ٤٢ وحدة.

مسمى الدرجة العلمية الممنوحة: الماجستير التنفيذي في إدارة الموارد البشرية.

## الخطة الدراسية

## الماجستير المهني في المحاسبة

### نبذة عن البرنامج

يعتبر برنامج الماجستير المهني في المحاسبة من البرامج الرائدة في عالم المال والأعمال، ومن خلاله سيتم رفد سوق العمل بكفاءات علمية ومهنية في مجال المحاسبة، وبشكل منسجم مع رؤية ٢٠٣٠، واستراتيجية جامعة نجران.

### رسالة البرنامج:

إعداد كفاءات مؤهلة بدرجة الماجستير في مجال المحاسبة والمراجعة، وتزويدهم بالمهارات التطبيقية والكفايات المهنية لتلبية احتياجات سوق العمل.

### أهداف البرنامج:

1. تزويد الدارس بالمعارف والمفاهيم الحديثة في مجال المحاسبة والمراجعة.
2. تنمية قدرات ومهارات الخريجين في حل المشاكل المحاسبية في المجتمع السعودي.
3. تأهيل خريج قادر على اجتياز اختبارات الزمالة السعودية والزمالات الأخرى.

4. رفد سوق العمل بكوادر مؤهلة علمياً ومهنياً قادرة على استخدام الوسائل والنماذج التطبيقية العلمية الحديثة في مجال المحاسبة والمراجعة.

### تفاصيل البرنامج

مدة الدراسة في البرنامج: عامان موزعان على أربعة فصول دراسية.

إجمالي عدد الوحدات الدراسية المعتمدة: ٤٢ وحدة.

تسمى الدرجة العلمية الممنوحة: الماجستير المهني في المحاسبة.

## شروط القبول

1. أن يكون المتقدم سعودياً أو حاصلاً على موافقة من جهة الاختصاص لغير السعوديين.
2. أن يكون المتقدم حاصلاً على الشهادة الجامعية من جامعة سعودية أو جامعة أخرى معترف بها من جهة الاختصاص.
3. أي شروط أخرى يراها القسم.

### المهن والوظائف التي يتم تأهيل الطلاب للعمل فيها

1. العمل في أحد المكاتب التي تزاوّل مهنة المحاسبة والمراجعة.
2. القيام بأعمال الاستشارات المالية، ودراسات الجدوى والتقييم الاقتصادي للمشروعات.
3. العمل في أقسام الحسابات بالقطاعين العام والخاص وفي مجال التعليم الفني والمهني.
4. القيام بأعمال الفحص الزكوي والضريبي والعمل في الديوان العام للمحاسبة.

### للتواصل:

رئيس قسم المحاسبة: د. يعقوب ناصر الدريويش

الإيميل: [Ynalduraywish@nu.edu.sa](mailto:Ynalduraywish@nu.edu.sa)

منسق الدراسات العليا في القسم: د. محمد أحمد فريحات

الإيميل: [mafareihat@nu.edu.sa](mailto:mafareihat@nu.edu.sa)

## مقررات المستوى الأول

رمز المقرر	اسم المقرر	الساعات
٥١٠ حسب-٣	المحاسبة المالية المتقدمة	٣
٥١١ حسب-٣	محاسبة التكاليف المتقدمة	٣
٥١٢ حسب-٣	المراجعة الداخلية المتقدمة	٣
٥٥٠ نظم-٣	الأنظمة التجارية	٣

## مقررات المستوى الثاني

رمز المقرر	اسم المقرر	الساعات
٥١٣ حسب-٣	المراجعة الخارجية المتقدمة	٣
٥٥٠ فقه-٣	فقه المعاملات	٣
٥١٤ حسب-٣	المحاسبة الإدارية المتقدمة	٣
٥٥٠ مال-٣	الإدارة المالية المتقدمة (اختياري)	٣
٥٤٢ دار-٣	الإدارة الاستراتيجية (اختياري)	
٥٤٥ دار-٣	دراسة الجدوى (اختياري)	

## مقررات المستوى الثالث

رمز المقرر	اسم المقرر	الساعات
٦١٠ حسب-٣	نظم المعلومات المحاسبية المتقدمة	٣
٦١١ حسب-٣	المعايير المحاسبية الدولية	٣
٦١٢ حسب-٣	المحاسبة الضريبية والزكوية المتقدمة	٣

## مقررات المستوى الرابع

رمز المقرر	اسم المقرر	الساعات
٦١٣ حسب-٣	تحليل القوائم المالية	٣
٦١٤ حسب-٣	مشروع البحث	٣
٦١٥ حسب-٣	حالات تطبيقية من الاختبارات المهنية المحاسبية (اختياري)	٣
	المحاسبة في المنشآت الحكومية الغير الهادفة للربح (اختياري)	
	المحاسبة في المنشآت الصغيرة والمتوسطة (اختياري)	

## الخطة الدراسية

## ماجستير الأنظمة المهني

### نبذة عن البرنامج

هذا البرنامج تم إنشاؤه حديثاً لسد حاجة المجتمع وسوق العمل بكفاءات نظامية، بما يحقق رؤية " ٢٠٣٠ " واستراتيجيات جامعة نجران. حيث سيعمل البرنامج على تأهيل المستفيدين منه وإكسابهم المعارف والمهارات البحثية النظامية ليتمكنوا من تطوير قدراتهم العلمية والمهنية.

### رسالة البرنامج

إعداد متخصصين متميزين في الأنظمة في جانبها النظري والتطبيقي، وتوظيف الموارد البشرية والمادية للبرنامج لخدمة المجتمع، والإسهام في سد احتياجات سوق العمل.

### أهداف البرنامج

1. إعداد متخصصين متميزين في الأنظمة.
2. خدمة المجتمع وسد احتياجات سوق العمل في المجالات النظامية المختلفة.
3. إجراء دراسات تطبيقية في الجوانب النظامية المختلفة.
4. تنمية أداء المشتغلين بالأعمال النظامية والشرعية وإكسابهم المهارات اللازمة لضمان جودة الأداء.
5. النهوض بمستوى البحث العلمي للدراسات المقارنة في مجالات الأنظمة والشرعية؛ للاستفادة منها في قضايا العمل الوطني التي تهتم الدولة.

### تفاصيل البرنامج

مدة الدراسة في البرنامج: عامان موزعان على أربعة فصول دراسية. إجمالي عدد الوحدات الدراسية المعتمدة: ٤٤ وحدة. مسمى الدرجة العلمية الممنوحة: ماجستير الأنظمة المهني.

## شروط القبول

1. أن يكون المتقدم سعودياً أو حاصلاً على موافقة من جهة الاختصاص لغير السعوديين.
2. أن يكون المتقدم حاصلاً على الشهادة الجامعية من جامعة سعودية أو جامعة أخرى معترف بها من جهة الاختصاص.
3. أي شروط أخرى يراها القسم.

### المهن والوظائف التي يتم تأهيل الطلاب للعمل فيها

1. القضاء.
2. النيابة العامة.
3. المحاماة.
4. الشؤون والإدارات القانونية في مختلف المؤسسات الحكومية والخاصة.
5. كاتب العدل.

### للتواصل:

رئيس قسم الأنظمة: د. حسن القحطاني

الايمل: [hhalsalman@nu.edu.sa](mailto:hhalsalman@nu.edu.sa)

منسق الدراسات العليا في القسم: د. حمود الغشيمي

الايمل: [hmalghshimi@nu.edu.sa](mailto:hmalghshimi@nu.edu.sa)

## الخطة الدراسية

### مقررات المستوى الأول

رمز المقرر	اسم المقرر	الساعات
٥١١ نظم ظ-٢	المدخل إلى دراسة الأنظمة	٢
٥١٢ نظم ظ-٢	النظام الأساسي للحكم	٢
٥١٣ أصل ص-٢	دلالة الألفاظ	٢
٥١٤ نظم ظ-٣	النظام التجاري	٣
٥١٥ نظم ظ-٢	النظام الجنائي	٢
٥١٦ نظم ظ-٢	مناهج البحث العلمي	٢

### مقررات المستوى الثاني

رمز المقرر	اسم المقرر	الساعات
٥٢١ نظم ظ-٣	مصادر الالتزام	٣
٥٢٢ نظم ظ-٢	نظام المرافعات الشرعية	٢
٥٢٣ نظم ظ-٢	نظام الإجراءات الجزائية	٢
٥٢٤ نظم ظ-٢	النظام الإداري	٢
٥٢٥ نظم ظ-٢	نظام الرشوة والتزوير (اختياري)	٢
٥٢٦ نظم ظ-٢	نظام الجرائم المعلوماتية (اختياري)	٢

### مقررات المستوى الثالث

رمز المقرر	اسم المقرر	الساعات
٥٣١ نظم ظ-٢	نظام التنفيذ	٢
٥٣٢ نظم ظ-٢	نظام المحاماة والتحكيم	٢
٥٣٣ نظم ظ-٢	نظام العمل	٢
٥٣٤ نظم ظ-٢	القضاء الإداري	٢
٥٣٥ نظم ظ-٢	النظام الدولي العام (اختياري)	٢
٥٣٦ نظم ظ-٢	المنظمات الدولية (اختياري)	٢

### مقررات المستوى الثالث

رمز المقرر	اسم المقرر	الساعات
٥٤١ نظم ظ-٢	أحكام الالتزام	٢
٥٤٢ نظم ظ-٢	الصياغة القانونية وتحليل النصوص	٢
٥٤٣ نظم ظ-٤	المشروع البحثي	٤
٥٤٤ نظم ظ-٢	الخبرة الميدانية	٢

## الحركات الأكاديمية

### تأجيل القبول

يجوز بموافقة كل من مجلس القسم المختص، وعميد الكلية، وعميد الدراسات العليا تأجيل قبول الطالب، على ألا تتجاوز مدة التأجيل فصلين دراسيين، ولا تحتسب مدة التأجيل ضمن الحد الأقصى لمدة الحصول على الدرجة.

### شروط تأجيل القبول:

1. أن يكون الطالب قد أتم التسجيل.
2. أن يتقدم الطالب بطلب التأجيل في مدة لا تتجاوز أسبوعين من بدء الفصل الدراسي الأول.
3. في حالة تعليق البرنامج من قبل القسم؛ يُمدد تأجيل الطالب لحين استئناف البرنامج ولا يُحتسب ضمن الحد الأقصى للحصول على الدرجة.

### تأجيل الدراسة

- يجوز بموافقة مجلس القسم المختص وعميدي الكلية والدراسات العليا تأجيل دراسة الطالب وفق ما يأتي:
1. أن يكون الطالب قد اجتاز فصلاً دراسياً أو أكثر.
  2. أن يتقدم الطالب بطلب التأجيل في مدة لا تتجاوز أسبوعين من بدء الفصل الدراسي الأول.
  3. لا تُحتسب مدة التأجيل ضمن الحد الأقصى لمدة الحصول على الدرجة.
  4. ألا يتجاوز مجموع مدة التأجيل أربعة فصول دراسية (سنتين دراسيتين).
  5. للطالب الحق في الاستفادة من كامل الرسوم الدراسية التي دفعها في الفصل الدراسي الذي يليه.

## حذف المقررات

يجوز أن يحذف الطالب جميع مقررات الفصل الدراسي وفق ما يأتي:

1. أن يتقدم بطلب الحذف إلى رئيس القسم قبل الاختبار النهائي بخمسة أسابيع على الأقل.
2. موافقة مجلس القسم وعميدي الكلية والدراسات العليا.
3. ألا يكون هذا الفصل الدراسي ضمن الفرص الإضافية.
4. يُحتسب هذا الفصل الدراسي ضمن مدد التأجيل.

### الانسحاب

إذا انسحب الطالب من الدراسات العليا بناء على رغبته ثم أراد العودة إليها طبقت عليه شروط الالتحاق وقت القبول الجديد.

### شروط الانسحاب:

1. يتقدم الطالب بطلب الانسحاب إلى عمادة الدراسات العليا.
2. تخطر عمادة الدراسات العليا عمادة القبول والتسجيل والكلية المعنية بذلك بعد إكمال إجراءات الانسحاب.

### الانقطاع:

يُعتبر الطالب منقطعاً عن الدراسة، ويُطوى قيده في الحالات الآتية:

1. إذا كان مقبولاً للدراسة ولم يسجل في الوقت المحدد.
2. في حال التسجيل في أحد الفصول، وعدم مباشرته للدراسة لهذا الفصل.
3. تتولى الكلية المختصة الرفع بأسماء الطلاب المنقطعين عن الدراسة إلى عمادة الدراسات العليا بناء على توصية مجلسي القسم والكلية.

### إلغاء القيد

يُلغى قيد الطالب بقرار من مجلس عمادة الدراسات العليا في الحالات الآتية:

1. إذا تم قبوله في الدراسات العليا ولم يُسجّل في الفترة المحددة للتسجيل.
2. إذا انسحب أو انقطع عن الدراسة، لمدة فصل دراسي دون عذر مقبول.
3. إذا ثبت عدم جديته في الدراسة أو أخل بأيٍّ من واجباته الدراسية.
4. إذا تجاوز فرص التأجيل المحددة.
5. إذا أخل بالأمانة العلمية، سواء في مرحلة دراسته للمقررات أو إعداده للرسالة، أو قام بعمل يخل بالأنظمة والتقاليد الجامعية.

## إعادة القيد

يجوز في حالات الضرورة القصوى، إعادة قيد الطالب الذي أُلغي قيده، إذا كان الحائل دون مواصلة دراسته ظروفًا قهرية يقبلها مجلسا القسم والكلية، وتكون إعادة القيد بناء على توصية من مجلس عمادة الدراسات العليا، وبقرار من مجلس الجامعة مع مراعاة ما يلي:

1. الطالب الذي مضى على إلغاء قيده أكثر من ستة فصول دراسية، يعامل معاملة الطالب المستجد، بصرف النظر عما قطع سابقاً من مرحلة الدراسة.
2. الطالب الذي مضى على إلغاء قيده ستة فصول دراسية أو أقل، يعيد دراسة بعض المقررات التي يحددها له مجلسا القسم والكلية، ويوافق عليها مجلس عمادة الدراسات العليا، وتُحتسب الوحدات التي درسها ضمن معدّله التراكمي بعد استئنافه الدراسة، كما تُحتسب المدة التي قضاه الطالب في الدراسة قبل إلغاء قيده، ضمن المدة القصوى للحصول على الدرجة.

### نظام الدراسة

1. الدراسة بنظام المقررات الدراسية والمشروع البحثي، ومدة الدراسة أربعة فصول دراسية.
2. الأصل في الدراسة أن تكون حضورياً بطريق الانتظام في الأحوال العادية وعند الضرورة في ظل الظروف الغير عادية تكون بنظام التعليم الإلكتروني.

### نظام الاختبارات

يتم إجراء الاختبارات في مقررات الدراسات العليا الماجستير، ورصد التقديرات، وفقاً لللائحة الدراسة والاختبارات للمرحلة الجامعية باستثناء ما يأتي:

1. لا يُعتبر الطالب ناجحاً في المقرر إلا إذا حصل فيه على تقدير (جيد) على الأقل.
2. فيما يتعلق بالاختبارات البديلة والمقررات التي تتطلب دراستها أكثر من فصل دراسي يتخذ مجلس عمادة الدراسات العليا ما يراه حياها بناء على توصية مجلس القسم وموافقة مجلس الكلية المختصة.
3. أن يجتاز طالب الماجستير جميع المقررات المطلوبة اختباراً تحريرياً.
4. يعد الطالب مرشحاً لنيل الدرجة إذا اجتاز الاختبار من المرة الأولى، أما إن أخفق فيه فيعطى فرصة واحدة خلال فصلين دراسيين، فإن أخفق يُلغى قيده.

# خطوات تسجيل الدخول في نظام التعلم الالكتروني والتعليم عن بعد Blackboard Learn

خطوات تسجيل الدخول في نظام التعلم الإلكتروني والتعليم عن بعد  
**Blackboard Learn**

- ١ في نافذة المتصفح اكتب عنوان صفحة الدخول الموحد  
<https://lms.nu.edu.sa>
- ٢ في خانة اسم المستخدم اكتب  
رقم المحاضر/الطالب
- ٣ في خانة كلمة المرور اكتب  
الخاصة بك
- ٤ ثم اضغط أيقونة دخول
- ٥ في الخيارات الظاهرة  
اختر أيقونة للبلوك بورد
- ٦ ستظهر لك نافذة الصفحة الرئيسية  
لنظام التعلم الإلكتروني والتعليم عن بعد

للوصول إلى الدروس التعليمية لنظام التعلم الإلكتروني والتعليم عن بعد اضغط الرابط التالي  
<http://elearning.nu.edu.sa/web/elearning-deanship>



عمادة التعلم الإلكتروني  
والتعليم عن بعد  
E-learning Deanship

# خطوات تفعيل تطبيق بلاك بورد للطلاب



جامعة نجران  
NAJRAN UNIVERSITY



افتح التطبيق وابحث عن  
Najran University

٤



ثبّت التطبيق على جهازك اللوحي  
أو هاتفك الذكي

٣



ابحث عن تطبيق بلاك بورد للطلاب  
Blackboard

٢



من هاتفك الذكي أو جهازك اللوحي  
قم بالوصول إلى متجر التطبيقات

١



بعد الضغط على أيقونة دخول  
وافق على شروط استخدام بلاك بورد

٨



ثم اكتب كلمة المرور الخاصة بك  
في البوابة الإلكترونية

٧



في خانة اسم المستخدم  
اكتب رقم الطالب الجامعي

٦

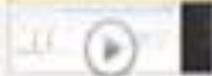


ثم اضغط أيقونة  
"تسجيل الدخول إلى الويب"

٥



أودة المناقشات



الواجهة الرئيسية للمؤر الإلكتروني



تطوير الجوال للطلاب



كيفية حل الواجبات



خطوات تفعيل مشغل الفلاش لتشغيل المحاضرات المسجلة



كيفية حل الاختبارات



تهيئات المقرر الدراسي في تطوير الهاتف بورد



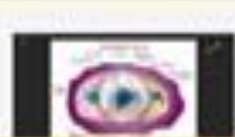
كيفية التطلع على الدرجات في مركز التقديرات



تحديث البريد الإلكتروني على نظام الهاتف بورد



الفصول الافتراضية



كيفية فتح البريد الإلكتروني الجامعي للطلبة



## روابط مهمة للطلاب

١. البوابة الإلكترونية

<https://edugate.nu.edu.sa/nu/init>

٢. موقع عمادة القبول والتسجيل

<https://dadr.nu.edu.sa/#>

٣. عمادة الدراسات العليا

<https://dpgs.nu.edu.sa>

٤. عمادة التعليم الإلكتروني

<https://elearning.nu.edu.sa/web/elearning>

-deanship

٥. عمادة شؤون المكتبات

<https://dlaf.nu.edu.sa/>

٦. لائحة الدراسة والاختبارات

<https://www.nu.edu.sa/professional-policies>

٧. لوائح الأنظمة والسلوكيات العامة لجميع الطلاب

والطالبات داخل الجامعة

<https://dsaf.nu.edu.sa/>

تواصل معنا:

مشرف وحدة الدراسات العليا في الكلية / شطر الطلاب:

د. حمود الغشيمي: [hmalghshimi@nu.edu.sa](mailto:hmalghshimi@nu.edu.sa)

منسقة وكالة الدراسات العليا/ شطر الطالبات:

د. عزة زهران: [agzahran@nu.edu.sa](mailto:agzahran@nu.edu.sa)



عمادة الدراسات العليا  
Deanship of Graduate Studies



جامعة نجران  
NAJRAN UNIVERSITY  
تأسست عام ١٩٧٥

التقويم الأكاديمي لعمادة الدراسات العليا للفصل الدراسي الثاني

للعام الجامعي ١٤٤٢/١٤٤١هـ

الملاحظات	تاريخ الانتهاء	اليوم	تاريخ البدء	اليوم	الموضوع
	١٤٤٢/٠٦/٠٦هـ	الثلاثاء	١٤٤٢/٠٥/١٩هـ	الأحد	استقبال طلبات تأجيل الدراسة
	٢٠٢١/٠١/١٩م		٢٠٢١/٠١/٠٣م		
	١٤٤٢/٠٦/٠٦هـ	الثلاثاء	١٤٤٢/٠٥/١٩هـ	الأحد	استقبال طلبات تأجيل القبول
	٢٠٢١/٠١/١٩م		٢٠٢١/٠١/٠٣م		
	١٤٤٢/٠٥/٢٠هـ	الأثنين	٢٠٢١/٠١/٠٤م		آخر موعد لسداد الرسوم الدراسية للبرامج مدفوعة الثمن
	١٤٤٢/٠٥/٢٨هـ	الثلاثاء	٢٠٢١/٠١/١٢م		طرح الجداول الدراسية
	١٤٤٢/٠٦/٠٣هـ		١٤٤٢/٠٥/٢٩هـ	الأربعاء	معالجة الجداول الدراسية من قبل الكليات
	٢٠٢١/٠١/١٦م	السبت	٢٠٢١/٠١/٢٣م		
	١٤٤٢/٠٦/٠٤هـ	الأحد	١٤٤٢/٠٦/٠٤هـ	الأحد	بدء الدراسة
	٢٠٢١/٠١/١٧م		٢٠٢١/٠١/١٧م		
	١٤٤٢/٠٦/٠٤هـ	الأحد	١٤٤٢/٠٦/٠٤هـ	الأحد	استقبال طلبات حذف المقررات (اعتذار عن الفصل)
	٢٠٢١/٠٤/٢٩م	الخميس	٢٠٢١/٠١/١٧م		
	١٤٤٢/٠٧/٠٤هـ	الثلاثاء	١٤٤٢/٠٦/٠٤هـ	الأحد	استقبال طلبات الفرص الإضافية
	٢٠٢١/٠٢/١٦م		٢٠٢١/٠١/١٧م		
	١٤٤٢/٠٦/٢٥هـ	الأحد	١٤٤٢/٠٥/١٩هـ	الأحد	استقبال طلبات التحويل
	٢٠٢١/٠٢/٠٧م		٢٠٢١/٠١/٠٣م		
	١٤٤٢/٠٩/١٧هـ	الخميس	١٤٤٢/٠٦/٠٤هـ	الأحد	استقبال طلبات إعادة القيد
	٢٠٢١/٠٤/٢٩م		٢٠٢١/٠١/١٧م		
	١٤٤٢/١٠/٢٢هـ	الخميس	١٤٤٢/١٠/١١هـ	الأحد	إجازات اليوم الوطني
	٢٠٢١/٠٦/٠٣م		٢٠٢١/٠٥/٢٣م		
	١٤٤٢/١٠/٢٢هـ	الخميس	١٤٤٢/١٠/٠٦هـ	الثلاثاء	رصد العلامات للاختبارات النهائية
	٢٠٢١/٠٦/٠٣م		٢٠٢١/٠٥/٠٧م		



عمادة الدراسات العليا  
Deanship of Graduate Studies



جامعة نجران  
NAJRAN UNIVERSITY  
تأسست عام ١٩٧٥

التقويم الأكاديمي لعمادة الدراسات العليا للفصل الدراسي الأول

للعام الجامعي ١٤٤٢/١٤٤١هـ

الملاحظات	تاريخ الانتهاء	اليوم	تاريخ البدء	اليوم	الموضوع
	١٤٤٢/٠١/١١هـ	الأحد	١٤٤١/١٢/٢٦هـ	الأحد	استقبال طلبات تأجيل الدراسة
	٢٠٢٠/٠٨/٣٠م		٢٠٢٠/٠٨/١٦م		
	١٤٤٢/٠١/١١هـ	الأحد	١٤٤١/١٢/٢٦هـ	الأحد	استقبال طلبات تأجيل القبول
	٢٠٢٠/٠٨/٣٠م		٢٠٢٠/٠٨/١٦م		
	١٤٤١/١٢/٢٧هـ	الأثنين	٢٠٢٠/٠٨/١٧م		آخر موعد لسداد الرسوم الدراسية للبرامج مدفوعة الثمن
	١٤٤٢/٠١/٠٤هـ	الأحد	٢٠٢٠/٠٨/٢٣م		طرح الجداول الدراسية
	١٤٤٢/٠١/١٠هـ		١٤٤٢/٠١/٠٦هـ	الثلاثاء	معالجة الجداول الدراسية من قبل الكليات
	٢٠٢٠/٠٨/٢٩م	السبت	٢٠٢٠/٠٨/٢٥م		
	١٤٤٢/٠١/١١هـ	الأحد	١٤٤٢/٠١/١١هـ	الأحد	بدء الدراسة
	٢٠٢٠/٠٨/٣٠م		٢٠٢٠/٠٨/٣٠م		
	١٤٤٢/٠٤/٢٨هـ	الأحد	١٤٤٢/٠٤/٢٨هـ	الأحد	استقبال طلبات حذف المقررات (اعتذار عن الفصل)
	٢٠٢٠/١٢/١٣م		٢٠٢٠/٠٨/٣٠م		
	١٤٤٢/٠٧/١١هـ	الأثنين	١٤٤٢/٠٦/١١هـ	الأحد	استقبال طلبات الفرص الإضافية
	٢٠٢٠/٠٩/٢٨م		٢٠٢٠/٠٨/٣٠م		
	١٤٤٢/٠١/٢٥هـ	الأحد	١٤٤١/١٢/٢٦هـ	الأحد	استقبال طلبات التحويل
	٢٠٢٠/٠٩/١٣م		٢٠٢٠/٠٨/١٦م		
	١٤٤٢/٠٤/٢٨هـ	الأحد	١٤٤٢/٠١/١١هـ	الأحد	استقبال طلبات إعادة القيد
	٢٠٢٠/١٢/١٣م		٢٠٢٠/٠٨/٣٠م		
	١٤٤٢/٠٢/٠٦هـ	الأربعاء	٢٠٢٠/٠٩/٢٣م		إجازة اليوم الوطني
	١٤٤٢/١٠/٢٢هـ	الخميس	١٤٤٢/١٠/١١هـ	الأحد	إجازات النهائية للفصل الأول
	٢٠٢٠/١٢/٣١م		٢٠٢٠/١٢/٢٠م		
	١٤٤٢/٠٥/١٦هـ	الخميس	١٤٤٢/٠٤/٢٨هـ	الأحد	رصد العلامات للاختبارات النهائية
	٢٠٢٠/١٢/٣١م		٢٠٢٠/١٢/١٣م		